



testo Comfort Software Basic 5 · Logiciel

Mode d'emploi



1 **Sommaire**

1	Sommaire	3
2	Concernant ce document.....	4
3	Description.....	5
	3.1. Utilisation	5
	3.2. Configuration requise	5
4	Prise en main	6
	4.1. Télécharger le logiciel.....	6
	4.2. Installer le logiciel / pilote.....	6
	4.3. Lancer le logiciel	8
5	Utilisation du produit.....	9
	5.1. Page d'accueil	9
	5.2. Réglages	9
	5.3. Connecter l'appareil	10
	5.4. Configurer l'appareil.....	12
	5.5. Importer les données de mesure	14
	5.6. Analyser les données de mesure	16
6	Conseils et dépannage.....	18
	6.1. Questions et réponses.....	18

2 Concernant ce document

Utilisation

- > Veuillez, attentivement, prendre connaissance de cette documentation et familiarisez-vous avec le produit avant de l'utiliser. Tenez compte en particulier des consignes de sécurité et des avertissements afin d'éviter les risques de blessure et d'endommagement du produit.
- > Conservez cette documentation à portée de main afin de pouvoir y recourir en cas de besoin.
- > Remettez cette documentation aux utilisateurs de ce produit.



Pour travailler avec le logiciel, vous devez posséder des connaissances sur l'utilisation des systèmes d'exploitation Windows®.

Symboles et conventions d'écriture

Représen- tation	Explication
	Remarque : informations essentielles ou complémentaires.
1. ... 2. ...	Manipulation : plusieurs opérations, l'ordre devant être respecté.
> ...	Manipulation : une opération ou une opération facultative.
- ...	Résultat d'une manipulation.
Menu	Éléments de l'interface utilisateur du logiciel.
[OK]	Boutons de l'interface utilisateur du logiciel.
... ...	Fonctions/chemins dans un menu.
"..."	Exemples de saisies

3 Description

3.1. Utilisation

Le testo Comfort Software Basic 5 sert à la mise en mémoire, à la lecture et à l'évaluation des valeurs de mesure uniques et des séries de mesure. La représentation graphique des valeurs de mesure est la tâche principale de ce programme.

Les valeurs sont mesurées avec les collecteurs de données Testo et transmises au PC par une interface.

La lecture se fait à l'aide du testo Comfort Software Basic 5 qui active les interfaces et met à disposition toutes les fonctions.

3.2. Configuration requise

Système d'exploitation

Le logiciel est compatible avec les systèmes d'exploitation suivants :

- Windows® XP ServicePack 3 (SP3)
- Windows Vista
- Windows 7
- Autres sur demande

Ordinateur

L'ordinateur doit satisfaire les conditions de son système d'exploitation. Les conditions suivantes doivent aussi être données :

- Port USB 1.1 ou version ultérieure
- Internet Explorer 5.0 SP1 ou version ultérieure
- min. 2 GHz CPU



L'ordinateur règle automatiquement la date et l'heure. L'administrateur doit s'assurer que le temps du système est synchronisé régulièrement avec une source fiable et au besoin ajusté pour garantir l'authenticité des données de mesure.

4 Prise en main

4.1. Télécharger le logiciel

i Le logiciel testo Comfort Software Basic 5 peut être commandé sur CD (référence 0572 0580) si le téléchargement à partir d'internet n'est pas souhaité.

1. Téléchargez le logiciel testo Comfort Software Basic 5 gratuitement sur internet à l'adresse suivante : www.testo.com/download-center (une inscription est nécessaire).
2. Enregistrez le fichier zip avec le logiciel.

4.2. Installer le logiciel / pilote

i Vous devez disposer des droits d'administrateur pour effectuer l'installation.

i Procéder comme suit si les versions 3.4 ou 4.0 du logiciel Comfort ont déjà été installées :

1. Mettre le logiciel disponible à jour. Les mises à jour sont disponibles à l'adresse : www.testo.com/download-center.
 2. Installer le logiciel Comfort 5.
 3. Effacer les liens dans les archives et en créer de nouveau via Autodect. Cf. Instructions de service du logiciel Comfort 3.4.
-

1. Sélectionner le dossier dans lequel le fichier Zip a été sauvegardé et décompresser ce fichier.

ou

1. Introduire le CD du logiciel dans le lecteur de l'ordinateur.
2. Exécuter le fichier **Setup.exe**.
3. Suivre les instructions de l'assistant pour l'installation.

En cas d'installation sous Vista, tenir compte des étapes suivantes lors de l'installation :

- La fenêtre **Commande des comptes utilisateur** s'ouvre :
 - > Cliquer sur **[continuer]**.
- La fenêtre **Sécurité Windows** s'ouvre :
 - > Sélectionner **Installer ce logiciel pilote**.

4. Pour terminer l'installation du logiciel, cliquer sur **[terminer]**.

Une fois l'installation du logiciel terminée, l'appareil doit être raccordé à l'ordinateur pour continuer l'installation du pilote.

5. Relier l'appareil à l'ordinateur à l'aide du câble USB.
 - La connexion s'établit
 - L'installation du pilote démarre automatiquement.



Sous Windows XP : Après l'installation du logiciel, tous les ports USB auxquels les enregistreurs de données doivent être raccordés doivent être déverrouillés par l'administrateur.

1. Raccorder l'enregistreur de données au port USB souhaité.
2. Installer le pilote 175_176.
 - > L'enregistreur de données peut être raccordé et utilisé sans droits d'administration sur les ports USB déverrouillés.

Les pilotes doivent être désinstallés manuellement après la désinstallation du logiciel Comfort 5.

Dans certains cas, il peut arriver que le pilote ne soit pas identifié automatiquement. Dans ce cas, procéder de la manière suivante :

Windows XP :

- La fenêtre **Nouveau matériel détecté** s'ouvre.
- 1. Sélectionner **Non, pas cette fois** et cliquer sur **[continuer]**.
- 2. Sélectionner **Installer logiciel automatiquement** et cliquer sur **[continuer]**.

Si le pilote n'est pas détecté automatiquement :

- > Indiquer le chemin du pilote : Dossier **Testo USB Driver**.
- 3. Cliquer sur **[terminer]**.

Windows Vista et Windows 7 :

- La fenêtre **Nouveau matériel détecté** s'ouvre.
- 1. Sélectionner **Chercher le pilote et l'installer** et cliquer sur **[continuer]** .

Si le pilote n'est pas détecté automatiquement :

- > Sélectionner **Chercher le pilote dans l'ordinateur** et cliquer sur **[chercher]** . Indiquer le chemin du pilote : Dossier **Testo USB Driver**.
- La fenêtre **Sécurité Windows** s'ouvre.
- 2. Sélectionner **Installer ce pilote** .

3. Cliquer sur **[Terminer]**.

4.3. Lancer le logiciel

Lancer le logiciel Comfort

i L'interface graphique du logiciel s'ouvre dans la langue du système d'exploitation pour autant qu'elle soit prise en charge. Si la langue du système d'exploitation n'est pas prise en charge, l'interface graphique est alors en anglais.

- > Appuyez sur **[Départ] | Programmes** (Windows XP) ou. **Tous les programmes** (Windows Vista, Windows 7) | **Testo | Comfort Software**.
-

i Sous Windows Vista, la fenêtre **Commande des comptes utilisateur** s'ouvre au premier lancement du logiciel.

- > Appuyez sur **Accepté**.
-

5 Utilisation du produit

5.1. Page d'accueil

Après le lancement du testo Comfort Software Basic 5, la page d'accueil s'ouvre.



- 1 Barre du menu avec indication d'état (à gauche)
- 2 Accès rapide avec image d'aperçu



S'il n'y a pas d'appareil relié au logiciel, alors la page de connexion s'affiche comme image d'aperçu.

5.2. Réglages



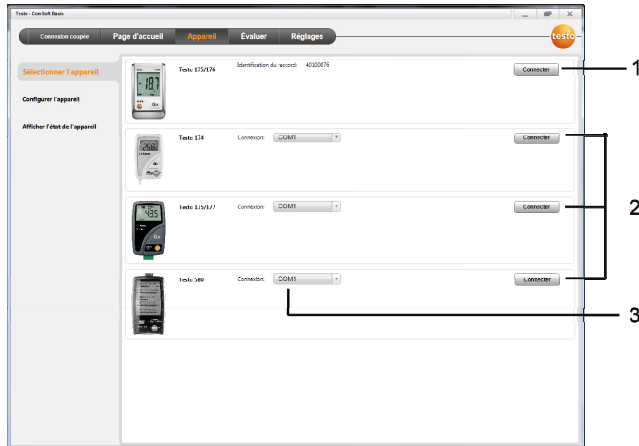
L'interface graphique du logiciel s'ouvre dans la langue du système d'exploitation si elle est prise en charge. Pour les langues de système d'exploitation non prises en charge, l'interface graphique est en anglais.

1. Sélectionner le menu **Informations**.
2. Sélectionner la langue désirée.
3. Cliquer sur **[Sauvegarder]**.
4. Fermer le logiciel
5. Ouvrir le logiciel.

L'interface graphique du logiciel s'ouvre dans la langue définie.

5.3. Connecter l'appareil

- ✓ L'appareil est connecté à l'ordinateur.
- > Sélectionner à travers la page d'accueil **Connecter l' appareil** ou le menu **Appareil** | **Sélectionner l' appareil**.
- Les appareils sont affichés avec image et désignation du type.



- 1 Les collecteurs de données (0572 1560, 0572 6560, 0572 1751-1754, 0572 1761-1767) s'affichent seulement s'ils sont connectés à l'ordinateur.
- 2 Les collecteurs de données (0563 1741, 0563 1754-1761, 0563 1771-1775, 0554 1778) s'affichent par défaut à chaque ouverture du logiciel.
- 3 Champ de sélection pour tous les collecteurs de données (2), pour sélectionner le port COM.

Pour collecteurs de données (0572 1560, 0572 6560, 0572 1751-1754, 0572 1761-1767)

1. Sélectionner l'appareil et cliquer sur **[Connecter]**.



Un seul appareil peut être connecté.

- L'appareil apparaît dans l'affichage d'état à gauche à côté de la barre du menu.
- **[Connecter]** passe à **[Déconnecter]**.
- **Appareil** | **Afficher l'état de l'appareil** s'affiche.



L'affichage de l'état est seulement une information. Les valeurs ne peuvent pas être modifiées.

Pour le collecteur de données (0563 1741, 0563 1754-1761, 0563 1771-1775, 0554 1778)

1. Sélectionner Port COM (en général le port COM ayant le numéro le plus élevé, sinon voir paragraphe sous « Si connexion impossible »).
 2. Sélectionner l'appareil requis et cliquer sur **[Connecter]**.
-



Un seul appareil peut être connecté.

- L'appareil apparaît dans l'affichage d'état à gauche à côté de la barre du menu.
 - **[Connecter]** passe à **[Déconnecter]**.
 - **Appareil | Afficher l'état de l'appareil** s'affiche.
-



L'affichage de l'état est seulement une information. Les valeurs ne peuvent pas être modifiées.

Si la connexion n'est pas possible :

Sous Windows XP :

1. Sélectionner **Départ | Réglages | Panneau de contrôle | Système | Hardware | Administrateur de dispositifs**.

Sous Windows Vista :

1. Sélectionner **Départ | Panneau de contrôle | Système et entretien | Administrateur des dispositifs**.

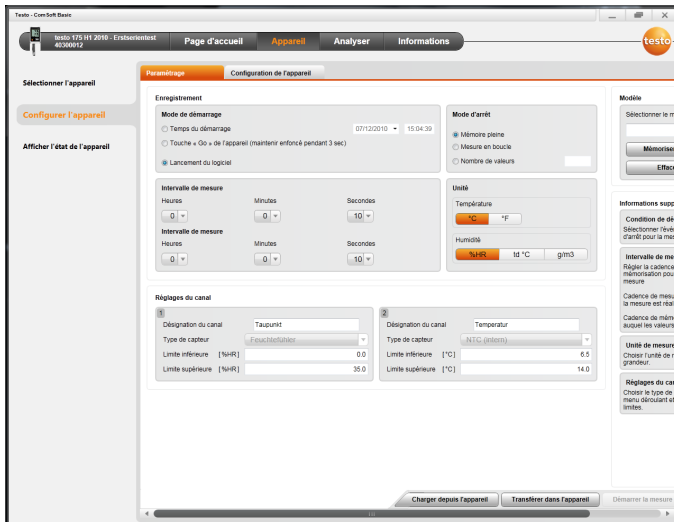
Sous Windows 7 :

1. Sélectionner **Départ | Panneau de contrôle | Système et sécurité | Système | Administrateur de dispositifs**.
 2. Cliquer sur **Ports (COM et LPT)**.
 - Les entrées de cette catégorie s'affichent.
 3. Recherchez les entrées « Testo... » suivies d'un numéro d'interface COM.
 4. Sélectionner ce numéro d'interface COM individuel dans le champ de sélection (**3**).
 5. Cliquer sur **[Connecter]**.
-



Le numéro d'interface COM ne reste identique que lorsque vous connectez toujours l'interface USB au même port USB ou lorsque celle-ci reste connectée.

5.4. Configurer l'appareil



- ✓ L'appareil est connecté au testo Comfort Software Basic 5 et est affiché dans la ligne d'état, voir **Connecter l'appareil** page 10.
- ✓ L'appareil se trouve en mode Rec : Au besoin cliquer sur **[Arrêter la mesure]**.
- 1. Sélection à travers la page d'accueil **Programmer l'appareil** ou menu **Appareil** | **Configurer l'appareil** | **Paramétrage**.
- 2. Définir les réglages (spécifiques à l'appareil) requis au niveau de
 - Critères de démarrage
 - Temps du démarrage : L'appareil démarre au moment réglé.
 - Bouton de démarrage sur l'appareil : Maintenir la touche **[Go]** enfoncée pendant plus de 3 secondes.
 - Lancement du logiciel : Cliquer sur **[Démarrer la mesure]**.
 - Formule : À travers le démarrage par formule, des événements de processus ciblés peuvent être le point de démarrage de la mesure. Une formule reliée en outre à des opérateurs, peut être déposée pour chaque canal de mesure. L'appareil démarre la mesure seulement au dépassement d'une valeur seuil de la formule saisie. La

mesure s'arrête seulement quand elle est arrêtée par le logiciel : Cliquer sur **[Arrêter la mesure]**.

- Critères d'arrêt
 - Mémoire pleine : L'appareil arrête la mesure dès que la mémoire est pleine.
 - Mémoire circulaire : L'appareil écrase en cas de mémoire pleine les valeurs « les plus anciennes » enregistrées en premier. La mesure s'arrête seulement quand elle est arrêtée par le logiciel : Cliquer sur **[Arrêter la mesure]**.
 - Nombre de valeurs de mesure : L'appareil arrête la mesure dès que le nombre défini des valeurs de mesure est atteint.
- La cadence de mémorisation détermine le rythme auquel les valeurs sont mises en mémoire. La cadence de mémorisation doit être un multiple de l'intervalle de mesure.
- L'intervalle de mesure définit le rythme dans lequel les valeurs de mesure peuvent être saisies et affichées (par ex. à l'écran).
- L'unité définit l'unité dans laquelle les valeurs de mesure sont saisies et affichées à l'écran.
- Réglages du canal Saisir la désignation du canal et les limites.
Si les capteurs sont raccordés : Sélectionner le type de capteur.
Si les raccords sont pourvus de bouchon : Sélectionner **déconnecté**.

i En cas de capteurs raccordés, le numéro de canal se rapporte au numéro de raccord imprimé sur le boîtier de l'appareil.

Sans attribution du type de capteur au bon raccord de l'appareil, celui-ci n'enregistrera pas les valeurs du capteur.

3. Passer à l'onglet **Configuration de l'appareil**.
4. Saisir le nom de l'appareil (max. 15 caractères) et la description (max. 70 caractères, en fonction de l'appareil), définir les paramètres de l'affichage.
5. Cliquer sur **[Transférer dans l'appareil]**.
 - La configuration est terminée.
 - > En condition de démarrage **Démarrage horaire** : Cliquer sur **[Démarrer la mesure]**.

Modèle

À l'aide des modèles, les réglages de la configuration peuvent être sauvegardés pour d'autres configurations d'appareil.

1. Saisir le texte sous **Sélectionner modèle**.
2. Cliquer sur **[Mémoriser comme modèle]**.



Pour appeler la configuration mémorisée :

1. Sélectionner le nom du modèle désiré dans le champ de sélection.
 - Les réglages définis s'affichent.
2. Cliquer sur **[Transférer dans l'appareil]**.
 - Les réglages sont transférés dans l'enregistreur de données

5.5. Importer les données de mesure

Depuis l'appareil

- ✓ L'appareil est connecté à l'ordinateur et a enregistré les données de mesure.
1. Sélectionner à travers la page d'accueil **Importer les données de mesure** ou le menu **Analyser | Importer les données de mesure | Importer les données de mesure**.
 - Les détails concernant les données de mesure tels que le nom de l'appareil, le numéro de série et le lieu de la mesure sont affichés.

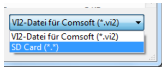
Importer les données de mesure									
	Mémoriser dans fichier C:\Users\TeDo\Desktop\Erstserientest_40300012_2011_03_04_09_01_03.vi2								
	<table><tr><td>Nom de l'appareil</td><td>Erstserientest</td></tr><tr><td>Numéro de série</td><td>40300012</td></tr><tr><td>Description</td><td></td></tr><tr><td>Nombre d'entrées</td><td>522240</td></tr></table>		Nom de l'appareil	Erstserientest	Numéro de série	40300012	Description		Nombre d'entrées
Nom de l'appareil	Erstserientest								
Numéro de série	40300012								
Description									
Nombre d'entrées	522240								

2. Cliquer sur le symbole du dossier et sélectionner le chemin où les données doivent être sauvegardées.
3. Cliquer sur **[Importer]**.

- La vue passe à l'onglet **Historique de l'importation**.
- Le bâton d'état de l'importation actuelle et les importations déjà exécutées s'affichent.
- Une fois l'importation terminée, l'affichage passe à la zone **Évaluer**.

Depuis une carte SD

- ✓ Les données de mesure ont été copiées sur une carte SD, voir mode d'emploi de l'appareil.
 - ✓ La carte est connectée à l'ordinateur.
1. Sélectionner le menu **Analyser** | **Analyser les données de mesure**.
 2. Cliquer sur **[Ouvrir fichier]**.
 3. Sélectionner la carte SD.
 4. Sélectionner le type de fichier **SD Card (*.*)**.

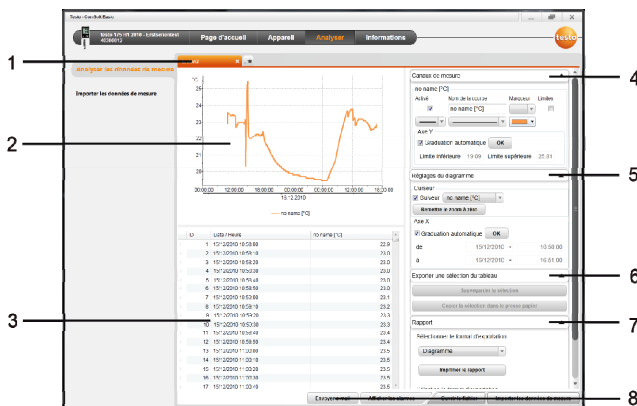


5. Sélectionner le fichier de données requis.
 6. Cliquer sur **[Ouvrir]**.
- Les données de mesure apparaissent dans la forme de représentation désirée.

5.6. Analyser les données de mesure

- ✓ Les données de mesure ont été importées, voir Importer les données de mesure Page 14.

1. Sélectionner le menu **Analyser | Analyser les données de mesure**.



- 1 Affichage du nom du fichier ouvert. Plusieurs séries de données peuvent être traitées à l'aide des onglets.
- 2 Représentation des données de mesure dans un diagramme.
- 3 Représentation des données de mesure dans un tableau. Pour la représentation des alarmes : Cliquer sur **[Afficher les alarmes]**.
- 4 Définir les réglages pour les canaux de mesure.
- 5 Définir les réglages pour le diagramme. Zoomer dans le diagramme à l'aide de la molette de la souris.
- 6 Exporter les données sélectionnées dans un nouveau protocole ou dans le presse-papier.
- 7 Imprimer ou exporter le rapport.

Avec **[Imprimer rapport]**, des réglages au niveau de la forme du rapport peuvent être définis, avec **[Démarrer l'exportation]**, un format de rapport standard est déposé et le fichier est mis en mémoire directement.



L'exportation aux formats .pdf, .xls et .html est limitée à 65 000 valeurs. Les mesures comportant plus de 65 000 valeurs peuvent uniquement être exportées aux formats .csv ou .csv (m).

- 8 Envoyer les données par courriel : Cliquer sur **[Envoyer e-mail]**.



Un programme de courriel doit être installé sur l'ordinateur.

6 Conseils et dépannage

6.1. Questions et réponses

Question	Causes possibles / Solution
L'appareil ne répond pas	<p>Ce message s'affiche quand le programme du PC ne peut pas communiquer avec l'appareil de mesure raccordé ou si l'appareil de mesure ne répond pas à l'appel.</p> <ul style="list-style-type: none">• Vérifiez si l'appareil est bien allumé.• Vérifier le câble de connexion.• Est-ce que l'alimentation en courant est suffisante pour l'appareil ?• Est-ce que le câble de connexion est connecté sur le bon port COM ?
Nom invalide : Les caractères : !, ?, *, ;, \ ne peuvent pas être utilisés dans les noms de lieu et de dossier.	Changer le nom et renoncer aux caractères spéciaux.
Un réglage d'appareil avec ce nom existe déjà : Veuillez choisir un nouveau nom.	Pour le réglage de l'appareil, un nom unique est nécessaire, différents appareils ne peuvent pas être enregistrés sous le même nom.

